

れい わ ねん ど
令和3年度

とくがわ びじゅつかん どようこ きょうしつ
徳川美術館 土曜子ども教室

ひな たの
雛まつりを楽しむ



さちぎみ
福君

さちぎみ かぞ さい とき く げ なか もっと くらい たか この え け
福君は、数え18歳の時に、公家の中で最も位の高い近衛家から、
おわりとくがわ け だいなりはる よめ い
尾張徳川家11代齊温にお嫁入りしました。
びょう き さい わか な
しかし、病気のため21歳の若さで亡くなりました。

この え け か もん だき ぼ たんもん
近衛家の家紋 抱牡丹紋→



さちぎみ ひなどう ぐ
福君の雛道具

さちぎみ ひなどう ぐ きくおりえだまき え ひなどう ぐ てん
福君の雛道具は「菊折枝蒔絵雛道具」80点と、
だき ぼ たんもんちらしまき え ひなどう ぐ てん しゅるい
「抱牡丹紋散蒔絵雛道具」40点の2種類があります。
とくがわ け か もん あおいもん この え け か もん だき ぼ たんもん
徳川家の家紋「葵紋」と近衛家の家紋「抱牡丹紋」がデザイン
されています。

きくおりえだまき え ひなどう ぐ
 菊折枝時絵雛道具



かい かい おけ あわせが い
 貝あわせ：貝桶と合貝

かい へいあんじだい つづ みやび あそ
 貝あわせは、平安時代から続く雅な遊びで、
 かい い
 「貝おい」とも言われます。

かい じが い だしが い わ かい
 ハマグリの貝がらを地貝と出貝に分け、貝のペア
 あ と あわせが い こ
 を合わせ取ります。「合貝」は360個あります。
 ほか かい あ なかよ
 他の貝がらとはけっして合わないことから、仲良
 ふうふ たいせつ よめい どうぐ
 し夫婦のシンボルとして、大切なお嫁入り道具の
 ひとつとされました。



だしが い
 【出貝】



じが い
 【地貝】



とくがわけ かもん あおいもん このえけ かもん だきぼたんもん み
 徳川家の家紋「葵紋」と近衛家の家紋「抱牡丹紋」を見つけよう



あおいもん
葵紋



だきぼたんもん
抱牡丹紋

きくおりえだまきえ ひなどうぐ
 菊折枝蒔絵雛道具
 ずしだな
 厨子棚





ひめ ひなどうぐ
お姫さまはいろいろな雑道具を
も
持っていたんだね。

かたな たち かたなごしらえ たちごしらえ かたなかけ
← 刀・太刀、刀拵・太刀拵、刀掛



ごばん すごろくばん
← 碁盤・双六盤

そう こと しゃみせん
↑ 箏の琴・三味線

だき ぼ たん もん ちらし まき え ひな どう ぐ
抱牡丹紋散蒔絵雛道具



たび どう ぐ ひな の のりもの はさみばこ がいしゅつ とき きもの い
旅の道具→お雛さまが乗る「乗物」や「挟箱」(外出の時に着物などを入
れて担ぐ箱)



乗物



挟箱

け しょう どう ぐ
←お化粧道具

はぐろ は くる どう ぐ かお あら
「お歯黒」といって歯を黒くする道具、顔を洗う
たらい て あら つか つの だら い ちゃわん
盥 やうがい・手洗いに使う角盥 やうがい茶碗

しょうちくばいからくさまき え ひなどうぐ
 松竹梅唐草蒔絵雛道具



まつ たけ うめ さが
 松・竹・梅を探そう



だいすかいぐ ちゃ どうぐ
 台子皆具 (お茶の道具)

ひな
 お雛さまは、きれいなミニチュアの
 きもの も
 着物を持っているね。





通常の道具とお雛さまの道具の大きさを見くらべよう。

お雛さま用の将棋盤



福君の将棋盤



きくおりえだまきえひな どうぐしょうぎばん
菊折枝蒔絵雛道具将棋盤

きくおりえだまきえしょうぎばん
菊折枝蒔絵将棋盤

いぬはり こ
犬張子



かわいい？ へん？ おもしろい？



けんちゅう じ ぞう
建中寺蔵

ひと がお に がお いぬ いったい おきもの
人の顔に似せた顔をもつ犬をかたどった一对の置物です。

いぬばこ
「犬筥」ともいいます。

こ うち せいちょう ぶ じ いの まくらもと お
子どもが生まれると、成長の無事を祈って、枕元に置かれました。

かねひめ ひな
矩姫のお雛さま



たか やく びなにんぎょう み
高さ約30センチある雛人形たちを見てみよう。



かねひめ
矩姫

ふくしま にほんまつ だいまいよう にわながとみ さんじょう う さい おわりとくがわ
福島・二本松の大名丹羽長富の三女として生まれ、18歳で尾張徳川
け だいはんしゅ よめい
家14代藩主にお嫁入りしました。

ばくまつ めいじ じだい げきどう じだい い ひめ
幕末から明治時代まで、激動の時代を生きたお姫さまです。

かねひめ ひな
矩姫のお雛さま



が がく おんがく えんそう ひと がつき
「雅楽」という音楽を演奏している人たちはどんな楽器を
えんそう
演奏しているかな？

おびな ふくそう
男雛の服装



のうしすがた
直衣姿



そくたいすがた
束帯姿

そくたい こうてき ぎしき とき き れいふく
【束帯】・・・ 公的な儀式の時に着る礼服

のうし じょうきゅう くげ すこ ふだんぎ
【直衣】・・・ 上 級の公家の少しおしゃれした普段着

かりぎぬ よそお
【狩衣】・・・ カジュアルな装い

めびな ふくそう おびな ふくそう あ
※女雛の服装は、男雛の服装に合わせて、かわります。

おわりとくがわけ せだい ひなだんかざ
尾張徳川家3世代の雛段飾り

めいじ たいしょう しょうわ
明治・大正・昭和



めいじ ひなさま
〈明治のお雛様〉

おわりとくがわけ だいましちかふじん
尾張徳川家19代義親夫人
よねこ
米子(1892~1980)

たいしょう ひなさま
〈大正のお雛様〉

おわりとくがわけ だいましともふじん
尾張徳川家20代義知夫人
まさこ
正子(1913~1998)

しょうわ ひなさま
〈昭和のお雛様〉

おわりとくがわけ だいましのぶふじん
尾張徳川家21代義宣夫人
みちこ
三千子(1936~)



さが
探してみよう！

おわりとくがわけ せだい ひなだんかざ にんぎょう ひなどうぐ
尾張徳川家3世代の雛段飾りには、さまざまなお人形や雛道具が
なら
並べられているよ。



ぎっしや
牛車

だいすかいぐ ちゃ どうぐ
台子皆具 (お茶の道具)





← 御所人形 ^{ごしよにんぎょう} は ^こ 這い子



毛作り人形 → ^{けづく} ^{にんぎょう}



↑ ^{ひな} お雛さま



のりもの ^{にんぎょう}
乗物・人形 →

にんぎょう
さまざまな人形

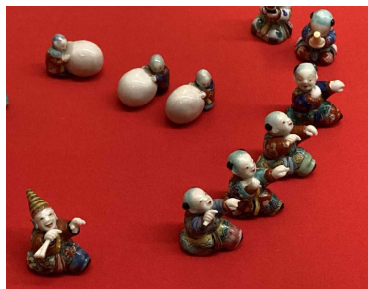


ちい

にんぎょう

だいしゅうごう

小さくて、かわいらしい人形たちが大集合！



とうき

↑ この陶器の
からこ なんにん
唐子は何人いる？



なに

↑ 何でできてるかな？



↑ かわいいね

さまざま^{どうぐ}な道具



こんなに^{ちい}小さなお皿^{さら}にどんな料理^{りょうり}がのるのかな？



←レンゲ（さじ）を^{さが}探してみよう。

だい てんじしつ かねひめ おびな めびな
第9展示室【矩姫の男雛・女雛】



おびな しゅうり
男雛を修理しました。



↓ しゅうりまえ
修理前

↓ しゅうりご
修理後 (きれいになりました。)



こんなにボロボロ

-17-



おびな めびな なら かた
男雛と女雛の並べ方



めびな なら
女雛はどっちに並べる？

みぎ ひだり
右？ 左？

げんざい いっぱんてき おびな ひだり めびな みぎ かざ
現在、一般的となっている男雛が左、女雛が右という飾りつけは、
しょうわてんのう そくいしき あと い こうしつ めいじ じだい がいこく
昭和天皇の即位式の後からとされています。皇室が明治時代に外国で
だんじょ た いち と い ひなにんぎょう
の男女の立ち位置を取り入れたため、雛人形もそれにならうようにな
りました。